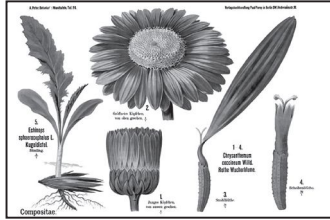




نتایج طرح جمع آوری و شناسایی گیاهان دارویی هرمزگان

محمدامین سلطانی پور، مرکز تحقیقات و منابع طبیعی هرمزگان



۳۰۰ میلی متر در مناطق معدودی از استان متغیر است.

هان دارویی که در مناطق کوهستانی استان رویش دارند و شامل ۲۶ گونه هستند این گیاهان بر روی خاکهای رسوبی و کم عمق و مسک بافت 'درز و شکاف صخره ها' کوههای سنگی و صخره ای مشاهده می شوند. ۷- گیاهان دارویی که هم در دشت‌های پهنوار و تپه‌ها و دامنه کوهها و هم در مناطق کوهستانی رویش دارند و شامل ۵۲ گونه میباشند

۸- گیاهان دارویی که هم بر روی تپه‌های شنی ساحلی و حاشیه‌های کم ارتفاع و هم در دشت‌های پهنوار و تپه‌ها و دامنه‌ها کوهها رویش دارند و شامل ۱۰ گونه میباشند.

۹- گیاهان دارویی که هم در دشت‌های پهنوار و هم در اراضی شور و نسبتاً شور رویش دارند و شامل ۲ گونه میباشند.

۱۰- گیاهان دارویی که برهم روی تپه‌های شنی ساحلی و حاشیه‌های کم ارتفاع و هم در مناطق کوهستانی استان رویش دارند و شامل ۳ گونه هستند.

۱۱- گیاهان دارویی که برهم روی تپه‌های شنی ساحلی و حاشیه‌های کم ارتفاع و هم در اراضی شور و نسبتاً شور رویش دارند و شامل ۲ گونه میباشند.

۱۲- گیاهان دارویی که هم در دشت‌های و دامنه کوهها و هم آبراهه‌ها رویش دارند. شامل ۴ گونه میباشند

۱۳- گیاهان دارویی که برهم روی تپه‌های شنی ساحلی و هم آبراهه‌ها رویش دارند و شامل ۵ گونه میباشند.

گیاهان دارویی پرطرفدار استان هرمزگان: بومادران، بومادران جنوبی، پرسیپاوش، درمنه کوهی، سلینکو، انزروت، سنای مکی، میسستان، ناگرد، آنگوزه، اسفند محمدی، شیرین بیان، آویشن، استسکو، گلدر، ننه، پونه، پونه کوهی، مورد، درمنه شاه، اسفزه، کلپوره، کلپوره کوهی، چرامهانگ، چوچ، شربتی و خاکشیر.

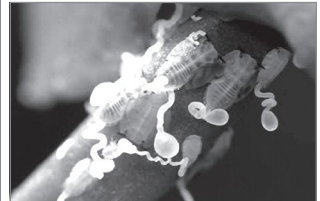
گیاهان دارویی کمیاب استان هرمزگان که به صورت سنتی به کشاورزهای حوزه خلیج فارس و دریای عمان صادر می شود:

بومادران، درمنه، درمنه کوهی، انزروت، سنای مکی، آنگوزه، اسفند محمدی شیرین بیان، آویشن، مورخوش، مورتلخ، آویشن استسکو، گلدر، ننه، اسطوخودوس، مورد، کلپوره، گیاهان دارویی کمیاب: مورخوش، آویشن استسکو، درمنه شاه، اسطودوس، سنای مکی، اسفند محمدی، پونه کوهی، سلینکو.

نتایج حاصل از تحقیقات و بررسی‌های انجام شده چهارساله طرح جمع آوری شناسایی گیاهان دارویی استان را از جنبه‌های مختلف می توان مورد بحث و بررسی قرار داد. به طور کلی در این بررسی ۲۹۲ گونه دارویی از استان تشخیص داده شد که تعداد ۱۷۲ گونه آن مصارف درمانی سنتی داشتند و ۱۲۰ گونه دیگر فاقد استفاده سنتی بودند ولی به عنوان گیاهان دارویی در منابع مختلف دارویی از آنها نام برده شده است. ۲۹۲ گونه دارویی مربوط به ۲۱۸ جنس و ۷۷ خانواده است که بیشترین تعداد گونه‌ها به تریب در خانواده‌های LABIATAE، COMPOSITAE، ۷۲ گونه، PAPILIONACEAE، ۱۹۶ گونه و در جنس‌های Salvia، Teucrium، Euphorbia، Plantago، Solanum، Capsicum، ۱۷۲ گونه چهارگونه می باشد. از میان این گیاهان ۲۰۹ گونه به صورت بومی در استان رویش دارند و ۸۳ گونه بقیه نیز غیر بومی بوده که از سالیان پیش در استان کاشته شده و می شوند. تعداد ۵۴ گونه از گیاهان دارویی استان به فرم درخت ۴۴ گونه حالت درختچه ای ۳۵ گونه حالت بوته ای و ۱۵۹ گونه به فرم علفی دیده می شوند. اندام مورد مصرف در ۱۴۵ گونه برگ ۴۳ گونه ساقه، ۵۰ گونه ریشه، ۳۵ گونه گل ۵۳ گونه میوه، ۶۳ گونه بذر ۱۸ گونه شیرابه و وضع ۷۳ گونه ساقه زیرزمینی ۱۸ گونه اندام‌های هوایی ۱۹ گونه کلیه قسمتهای گیاه می باشد. گیاهان دارویی سنتی استان که تعدادشان ۱۷۲ گونه می باشد در درمان بیماریهای مختلف از جمله ناراحتی های گوارشی سردرد سردمخوردگی، سینه پهلو، درد مفاصل و... به صورت سنتی مصرف می شوند. تعداد ۴۱ گونه از این گیاهان از گونه های دارویی پرمصرف در بین مردم هستند. تعداد ۵۶ گونه در منابع به آنها اشاره نشده یا کمتر به آنها اشاره شده است. ضمن آنکه تعداد ۱۷ گونه به صورت سنتی به کشورهای حوزه خلیج فارس و دریای عمان صادر می شود. گیاهان دارویی استان هرمزگان از ارتفاع هم سطح دریا در دشتها ساحلی تا ارتفاع ۳۰۰۰ متری در مناطق کوهستانی رویش دارند. میانگین بارندگی سالیانه محل رویش گونه‌ها از ۱۵۰ میلی متر در بیشتر مناطق تا

مقاله

پسیل مرکبات عبدالمنعم باقری



پسیل آسیایی مرکبات در حال حاضر یکی از مهمترین آفات مرکبات در دنیا و ایران می باشد که علاوه بر خسارات مستقیم و غیرمستقیم باعث انتقال یکی از خطرناکترین بیماری‌های مرکبات نام که سبب یامیوه سبزیها همان گرینینگ می شود.

این آفت در سال ۲۰۰۰ از مرزهای شرقی ایران گزارش و بسرعت در مناطق جنوبی کشور گسترش یافت به گونه ای که هم اکنون یکی از مهمترین معضلات باغات مرکبات در جنوب کشور (شامل استانهای سیستان و بلوچستان، هرمزگان و جنوب کرمان) می باشد. از آنجاییکه این آفت دارای چندین نسل در سال می باشد، مدیریت آن مشکلاتی را برای باغداران بوجود می آورد که مستلزم صرف هزینه های زیاد سمپاشی، آلودگی زیست محیطی و نابودی فون ششمستان طبیعی می باشد. همانطور که ذکر شد این آفت باعث انتقال باکتری عامل بیماری گرینینگ می شود که ظرف چندین سال باعث خشک شدن درختان آلوده می شود. این بیماری نیز جزء بیماریهای غیرقابل درمان می باشد و تنها روش مبارزه موجود مبارزه با ناقل آن و مدیریت بیماری می باشد. ناقلین بیماری گیاهی دارای ویژگیهای متفاوتی در ارتباط با بیماری می باشد که از این نظر آنها به چند گروه تقسیم بندی می کنند که نوع این ارتباط نقش تعیین کننده ای در مدیریت آنها دارد و شناخت این روابط می تواند در کنترل آنها موثر باشد.

۳- فرم آمریکایی Candidatus Liberibacter americanus

اخیرا از ساائو پائولو sao paulo برزیل گزارش شده است.

خسارت ناشی از این بیماری به باغات مرکبات بسیار سنگین و جبران ناپذیر است. در صورتی که درختان جوان به این بیماری آلوده شوند، به مرحله محصول دهی نرسیده و در درختان بالغ موجب نابرابری می گردد. عمل بیماری با عمل پیوند زدن و نیز توسط پسیل مرکبات قابل انتقال می باشد. روش انتقال بصورت پایا و تکثیر یافته وحشره ناقل با یکبار تغذیه برای همه آلوده به عامل بیماری می گردد.

علائم و روی برگ در این بیماری باعالم برخی از بیماریهای دیگر همچون بلایت، استابورن، تریستزا و کمبود عناصر غذایی (روی، آهن و منگنز) مشابه است فلذا درختانی که دارای علائمی چون: ابلقی شدن برگها، وجود نواحی زرد و سبز بدون مز مشخص، زردی سرشاخه های درخت، برگهای کوچک، تنک، چرمی، ضخیم و به حالت راست و رگبرگهای برجسته دارند بایستی بعنوان گیاه مشکوک و یک کاندید مناسب جهت نمونه گیری معرفی گردد. علائم روی میوه شامل:

- میوه ها کوچکتر از حالت عادی هستند
- نامتوازن شدن میوه ها
- طرف سایه دار میوه سبز باقی مانده و طرف دیگر میوه به طور طبیعی رنگ می گیرد.
- میوه های آلوده به این بیماری کمی مزه ترش و تلخ دارند (عدم بازارپسندی)، در حالی که دیگر بیماریهای مرکبات که علائم مشابهی روی میوه ایجاد می کنند باعث شیرین تر شدن میوه ها می شوند.
- بسوز میوه آلوده معمولا چروکیده، پوک، تیره و عقیم می باشند.
- میوه ها شدیداً ریزش پیدا می کنند.

متأسفانه در زمان برای ردیابی و نمونه برداری از درخت، در فصل پاییز و اوایل زمستان و روی شاخه های یک ساله می باشد. اکنون ردیابی این بیماری در قالب طرح مدیریت پسیل مرکبات توسط کارشناسان سازمان جهاد کشاورزی و ناظرین شبکه های مراقبت در سطح باغات استان در حال انجام است.

آفت پسیل آسیایی مرکبات

Diaphorina citri



مناطق مختلف در ۳ فرم از این بیماری در مرکبات ایجاد بیماری می کنند

۱- فرم آسیایی Candidatus Liberibacter asiaticus

این فرم معمولاً بیماری شدیدتری نسبت به فرم آفریقایی ایجاد می کند. متحمل به گرما بوده و علائم بیماری تحت شرایط آب و هوای خنک تا نسبتاً گرم تا ۳۲ درجه سانتی

گراد ایجاد می کند

۲- فرم آفریقایی Candidatus Liberibacter africanus

حساس به گرما بوده و علائم بیماری را در شرایط آب و هوای نسبتاً خنک ایتمیم ۲۰-۲۴ درجه سانتی گراد ایجاد می کند دوره های طولانی دمای بالا موجب توقف توسعه بیماری می گردد.

۳- فرم آمریکایی Candidatus Liberibacter americanus

حساس به گرما بوده و علائم بیماری را در شرایط آب و هوای نسبتاً خنک ایجاد می کند. متحمل به گرما بوده و علائم بیماری تحت شرایط آب و هوای خنک تا نسبتاً گرم تا ۳۲ درجه سانتی

آفت پسیل آسیایی مرکبات از جمله آفات مهم، خطرناک و اختصاصی مرکبات در مناطق معتدل و نیمه معتدل دنیاست. این آفت با ترشح سم از طریق بزاق و با تغذیه از شیره گیاهی باعث تغییر شکل برگ گردیده و ترشح عسل که باعث تولید قارچ دوده و گاهی مرگ جوانه ها می شود. این آفت، ناقل یکی از خطرناکترین بیماریهای مرکبات نام میوه سبزی مرکبات (Greening یا HLB) می باشد که منجر به خشکیدگی کامل درختان خواهد شد. قدرت بالای تولید مثل این آفت (۶۰۰-۸۰۰ تخم توسط هر حشره ماده)، مسیبل زندگی (کوتاه ۲۴-۱۴ روز) شرایط مناسب آب و هوایی (دمای ۲۹-۲۱ درجه) و طول تنوع (۸-۱۶ نسل) و وجود جوانه جدید باعث گسترش سریع دامنه پراکنش آن می گردد. که باعث کاهش رشد و پیچیدگی جوانه های جدید، کاهش رشد جوانه انتهایی و همچنین بدشکلی و پیچیدگی برگها می شود. لذا با توجه به پتانسیل بالای خسارت زایی این آفت، وجود میزبانهای حساس و شیوع ده ساله آن در سطح استان، همواره تهدیدی جدی برای باغات مرکبات استان به شمار می رود. این آفت دارای دشمنان طبیعی متعددی از جمله مگس های سیرفید، با لئوری ها، کشفدوزک ها و زنبورهای پارازیتوئید Tamarixia psyllophagus stenopsylla radiate می باشد.

از جمله روشهای دیگر کنترل این آفت اعمال مقررات قرنطینه و جلوگیری از انتقال این آفت از مناطق آلوده به مناطق سالم و انجام عملیات مبارزه شیمیایی با استفاده از سموم کم خطر و سازگار با محیط زیست می باشد.

در حال حاضر طرح مدیریت آفت پسیل مرکبات با استفاده از کارشناسان شبکه مراقبت بصورت عملیاتی ردیابی و کنترل شیمیایی آفت پسیل و ردیابی بیماری گرینینگ در سطح آلوده باغات مرکبات استان در حال اجرا است و تاکنون قریب به ۲۰۰۰ هکتار از باغات آلوده سمپاشی گردیده است.

بیماری میوه سبز مرکبات (گرینینگ)

بیماری گرینینگ یا میوه سبز مرکبات (Citrus Greening) که امروزه با نام HLB (Huanglongbing) نیز شناخته می شود، بیماری میوه سبز مرکبات در بیش از ۲۸ کشور دنیا گزارش گردیده است یکی از مهمترین بیماریهای مرکبات در دنیا می باشد.

عامل بیماری یک باکتری گرم منفی به غیر قابل کشت و محدود به آوند آبکشی گیاه است. در